



EVROPSKÁ UNIE
Evropské strukturální a investiční fondy
Operační program Výzkum, vývoj a vzdělávání



MAP2 Podbořansko-Žatecko, reg. č. CZ.02.3.68/0.0/0.0/17_047/0011513

Místní akční plán Podbořansko – Žatecko



2020-2024

Vypracoval Realizační tým projektu MAP2 Podbořansko–Žatecko

červen 2020



Obsah

Co je to MAP	3
Hlavní cíl MAP	3
Dílčí cíle MAP	4
Území MAP2.....	5
Metodologie MAP2.....	6
Analytická část	8
Vyhodnocení MAP1	11
Předškolní vzdělávání Inkluze	11
Matematická a digitální gramotnost.....	12
Polytechnické a environmentální vzdělávání	12
Rozvoj kompetencí v používání cizího jazyka	13
Čtenářská gramotnost	14
Rovné příležitosti	14
Strategická část.....	16
VIZE MAP2.....	16
SWOT Analýzy z pracovních skupin.....	16
Polytechnika a environmentální vzdělávání	16
Matematická a digitální gramotnost.....	18
Čtenářská gramotnost	19
Předškolní vzdělávání – inkluze.....	20
Rovné příležitosti	21
Rozvojové cíle	23
Čtenářská gramotnost	23
Předškolní vzdělávání – inkluze.....	25
Aktivní využívání cizích jazyků.....	25
Rovné příležitosti	27
Matematická gramotnost.....	28
Polytechnické a environmentální vzdělávání	29



EVROPSKÁ UNIE
Evropské strukturální a investiční fondy
Operační program Výzkum, vývoj a vzdělávání



Co je to MAP

MAP je Místní akční plán vzdělávání, který bude prioritně zaměřen na rozvoj kvalitního a inkluzivního vzdělávání dětí a žáků do 15 let. Zahrnuje oblasti včasné péče, předškolního a základního vzdělávání, zájmového a neformálního vzdělávání.

Tomuto zaměření odpovídá území realizace i výběr partnerů pro realizaci MAP a zaměření sběru dat. Realizace místních akčních plánů je součástí tzv. akce KLIMA. KLIMA je akronym shrnující podstatné složky kvality škol – Kultura učení, Leadership, Inkluze, Metodická podpora učitele (Mentoring), Aktivizující formy učení.

Cílem akce KLIMA je rozvíjet ve školách motivující kulturu zaměřenou na maximální úspěch pro každého žáka a každého učitele a na trvalý pedagogický rozvoj celé školy. Ve školách, které se do akce KLIMA zapojí, se bude postupně dosahovat podstatného zlepšení na úrovni žáků a na úrovni školní kultury. Zejména pro školy a jejich zřizovatele bude uplatňována podpora spolupráce a vzájemná výměna zkušeností.

Cílem je zvyšování kolektivní schopnosti zlepšovat výsledky dětí a žáků a zároveň snižovat nerovnosti a podpora profesních společenství.

Hlavní cíl MAP

Cílem MAP je zlepšit kvalitu vzdělávání v mateřských a základních školách tím, že bude podpořena spolupráce zřizovatelů, škol a ostatních aktérů ve vzdělávání, to znamená společné informování, vzdělávání a plánování partnerských aktivit pro řešení místně specifických problémů a potřeb. Tato spolupráce povede k:

- systémovému zlepšení řízení mateřských a základních škol prostřednictvím začleňování dlouhodobého plánování jako nástroje ke kvalitnímu řízení škol.
- sdílenému porozumění cíle orientace na kvalitní a inkluzivní vzdělávání.
- podpoře škol se slabšími výsledky a rozvoji potenciálu každého žáka.
- dostupnosti kvalitního vzdělávání každého dítěte/žáka v inkluzivní škole.
- zlepšení spolupráce v území a využívání místních mimoškolních zdrojů pro rozvoj vzdělávání dětí a žáků a ke zlepšení spolupráce s rodiči.



EVROPSKÁ UNIE
Evropské strukturální a investiční fondy
Operační program Výzkum, vývoj a vzdělávání



Hlavním přínosem realizace MAP je vybudování udržitelného systému komunikace mezi aktéry, kteří ovlivňují vzdělávání v území. Vzniklá partnerství mezi spolupracujícími subjekty napomáhají zkvalitňování vzdělávání zejména v místních mateřských a základních školách, ale také k řízenému rozvoji dalších služeb na podporu vzdělávání dětí a mládeže.

Místní akční plán stanovuje priority a jednotlivé kroky nutné k dosažení cílů vzdělávací politiky v území na základě místní potřeby a naléhavosti, lokálních přínosů a podloženosti reálnými daty a analýzami z území. Je zpracováván ve spolupráci s partnery v území.

Dílčí cíle MAP

1. Systémové zlepšení řízení mateřských a základních škol prostřednictvím začleňování dlouhodobého místního plánování jako nástroje ke kvalitnímu řízení škol.
2. Sdílené porozumění cíli: orientace na kvalitní inkluzivní vzdělávání.
3. Zavádění řešení pro nastavení rovných příležitostí ke vzdělávání uvnitř škol a v území – dostupnost kvalitního vzdělávání každého dítěte/žáka v inkluzivní škole.
4. Zlepšení spolupráce škol s rodiči, zřizovateli a veřejností, zlepšení spolupráce v území a využívání místních mimoškolních zdrojů pro rozvoj vzdělávání dětí a žáků.
5. Spolupráce v MAP povede k realizaci jednotlivých povinných, popř. volitelných podaktivit, prostřednictvím kterých budou naplněny stanovené dílčí cíle MAP.

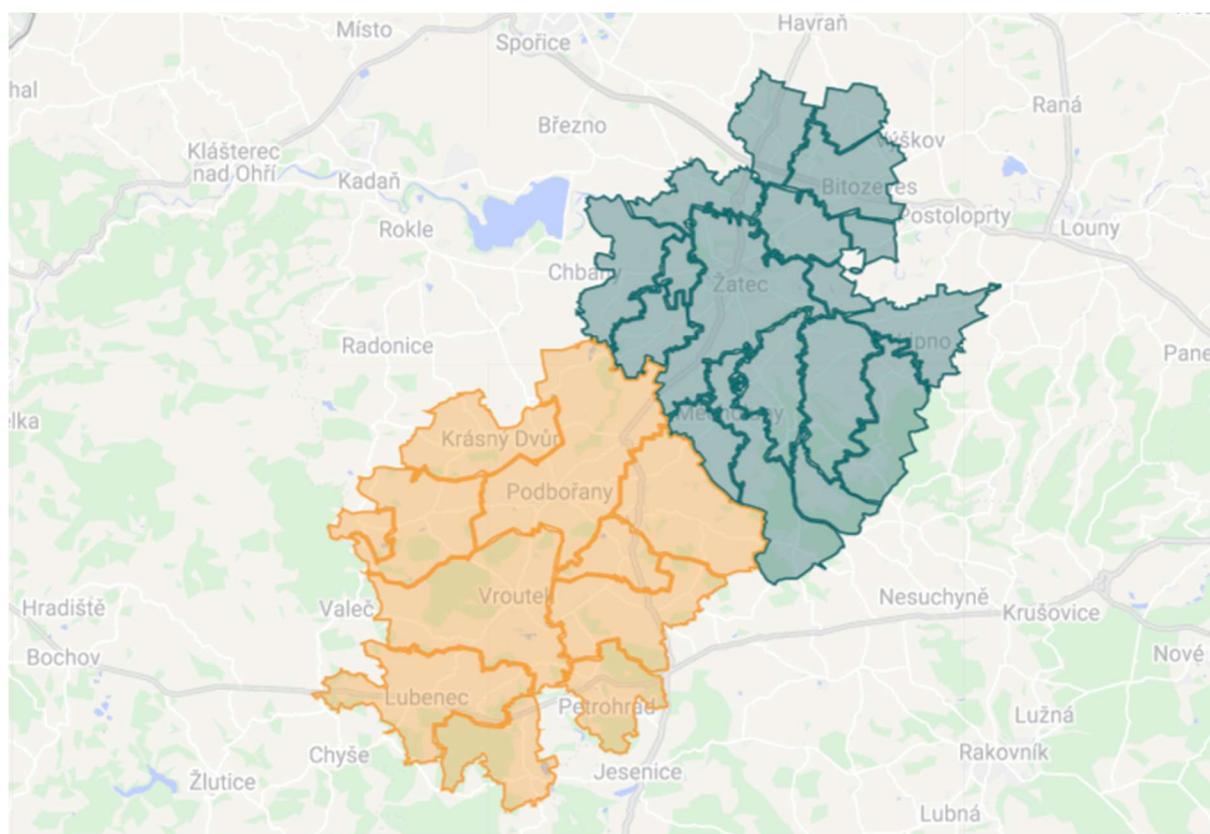


Území MAP2

Území pro plánování bylo vymezeno územní hranicí ORP Žatec a ORP Podbořany.

V území byly předchozím období zpracovány samostatně Místní akční plány, které vytvořily podklad pro další plánování a sjednocený Místní akční plán vzdělávání.

Sloučení území pro vytvoření Místního akčního plánu vzdělávání bylo schváleno příslušnými Řídicími výbory MAP1.





EVROPSKÁ UNIE
Evropské strukturální a investiční fondy
Operační program Výzkum, vývoj a vzdělávání



Metodologie MAP2

Předkládaný dokument je výsledkem více než dvouleté práce pracovních skupin MAP2 Podbořansko – Žatecko (dále je MAP2), vedených odbornými manažery MAP2, kteří jsou zaměstnanci Místní akční skupiny Vladař, o. p. s. a složených z učitelů a ředitelů mateřských a základních škol na území ORP Žatec a ORP Podbořany a zástupců zřizovatelů škol, zástupců rodičů, organizací zájmového a neformálního vzdělávání v území a poskytovatelů sociálních a dalších služeb. Na jeho konečném znění se dále podíleli i členové širokého Partnerství MAP2 a členové Řídícího výboru MAP2.

Místní akční plán vzdělávání MAP2 vychází především ze Strategického rámce MAP a navazuje na předchozí Místní akční plány vzdělávání 2016–2018.

Tvorba Místního akčního plánu byla zahájena v září roku 2018. Na samém počátku spolupráce byly představeny principy MAP všem relevantním partnerům a bylo realizováno šetření potřeb jednotlivých subjektů formou polostrukturovaných rozhovorů. Zároveň byla provedena i metaanalýza již zpracovaných a dostupných dokumentů, které se týkají vzdělávání ve vymezeném území. Dalším krokem bylo ustanovení Řídícího výboru MAP2, který schválil status řídicího výboru a jednací řád a výběr témat ke zpracování. Tím bylo ustanoveno 7 pracovních skupin, které se v různých tématech věnují rozvoji vzdělávání.

První se věnovala předškolnímu vzdělávání a jeho třem podtématům inkluze, matematická pregramotnost a pregramotnost čtenářská, druhá se věnovala matematické gramotnosti a digitálním kompetencím učitelů a žáků, třetí inkluzi/společnému vzdělávání a rozvoji sociálních a občanských kompetencí žáků, čtvrtá polytechnickému vzdělávání, kariérovému poradenství a podpoře iniciativy a podnikavosti žáků, pátá aktivnímu používání cizího jazyka a poslední, šestá skupina rozvoji čtenářské gramotnosti a rozvoji kulturního povědomí a vyjádření žáků. Další skupina byla věnována samostatně tématu financování. Jejím úkolem je hledat dostupné finanční zdroje pro realizaci stanovených cílů.

Přístup do skupin stejně jako na setkání celého Partnerství MAP byl otevřen všem, jak odborné, tak laické veřejnosti, a termíny a místa setkávání pravidelně avizovány jak e-mailovou korespondencí, tak na webových stránkách MAP2.

Každá z těchto 7 pracovních skupin se věnovala nejprve analytické fázi plánování, vrcholící v návrhu priorit, cílů, indikátorů a strategií dosažení cílů pro Partnerství MAP. Tyto výstupy byly také podkladem pro Strategický rámec.



EVROPSKÁ UNIE
Evropské strukturální a investiční fondy
Operační program Výzkum, vývoj a vzdělávání



Následně se pracovní skupiny zaměřily na zpracování návrhové části plánu: specifikaci a kvantifikaci cílů, navrzení sledu kroků, které k naplnění cílů vedou, a přiřazení zodpovědností, termínů plnění a zdrojů financování.

Během celého procesu plánování probíhal průběžně sběr investičních záměrů od zapojených partnerů. Tyto investiční záměry byly pravidelně porovnávány s průběžnými výstupy z analýz a plánování a byla posuzována jejich relevance vzhledem k indikovaným potřebám.

Během plánování a v rámci předchozího MAP1 byly také již konkretizovány potřeby pedagogů v oblasti vlastního rozvoje, na něž realizátor projektu, MAS Vladař, o. p. s., reagoval organizací a financováním vzdělávacích seminářů, exkurzí pro žáky a testováním nových pomůcek ve výuce.

Další aktivitou bylo samostatné plánování na školách, jehož výstupem je Agregovaná zpráva o potřebách škol v území.

Dokument, který držíte v ruce, začíná vybranými relevantními statistickými údaji o vzdělávání na území ORP Žatec, které tvoří pozadí vlastního plánování a slouží i jako doklad adekvátnosti cílů, obsažených v plánu. Následuje vlastní Místní akční plán na období do roku 2022, kdy má být nejpozději splněna většina cílů. Ten je rozdělen podle tematických oblastí jmenovaných výše. Každá tematická oblast začíná SWOT analýzou a pokračuje návrhem priorit a specifických cílů. Jednotlivá konkrétní opatření ke specifickým cílům tvoří Akční plán dané oblasti. V závěru plánu jsou z něj ještě vypsány tzv. aktivity spolupráce, tj. ty cíle a kroky, které hovoří o spolupráci mezi více subjekty (členy Partnerství MAP2).

Místní akční plán je tzv. živým dokumentem a jeho zpracováním nekončí proces plánování. Je potřeba jej pravidelně revidovat. První revize tohoto dokumentu je naplánována na období měsíce června, roku 2022.



Analytická část

Vývoj počtu ZŠ v řešeném území			
rok	Běžná ZŠ	Speciální ZŠ	ZUŠ
2017	18	2	2
2018	18	2	2
2019	18	2	2

Přehled základních škol v území			
	RED izo	IČO	Název školy
ORP ŽATEC	600082768	62247832	Základní škola a Mateřská škola Staňkovice, okres Louny
	600082792	72741961	Základní škola a Mateřská škola Nové Sedlo, okres Louny příspěvková organizace
	600082857	49123645	Základní škola Lipenec, okres Louny
	600082903	60275839	Základní škola Žatec, Petra Bezruče 2000, okres Louny
	600082920	61357332	Základní škola a Mateřská škola, Žatec, Jižní 2777, okres Louny
	600082946	61357430	Základní škola Měcholupy, okres Louny
	600082997	61357120	Základní škola Žatec, nám. 28. října 1019, okres Louny
	600083012	61357421	Základní škola Žatec, Komenského alej 749, okres Louny
	600083055	70980071	Základní škola a Mateřská škola Bitozeves
	600083080	72741732	Základní škola a mateřská škola Liběšice, okres Louny, příspěvková organizace
	600083098	72742852	Základní škola a Mateřská škola Tuchořice
	600083144	47786825	Základní umělecká škola Žatec, okres Louny
	600083209	46764593	Základní škola a Mateřská škola, Žatec, Dvořákova 24, okres Louny
	600023591	61357286	Logopedická základní škola, Měcholupy 1, příspěvková organizace
ORP PODBOŘANY	600082741	49123718	Masarykova základní škola Lubenec, okres Louny
	600082831	46764747	Základní škola a Mateřská škola Vroutek, okres Louny – příspěvková organizace
	600082849	47790920	Základní škola Kryry, okres Louny
	600082911	61357324	Základní škola a Mateřská škola Krásný Dvůr
	600082962	70879010	Základní škola T. G. Masaryka Podbořany, Husova 445, okres Louny
	600083039	70879036	Základní škola Podbořany, Husova 276, okres Louny
	600083047	70695512	Základní škola a mateřská škola Petrohrad, okres Louny, příspěvková organizace
600083136	46764968	Základní umělecká škola Podbořany, okres Louny	



	Speciální základní školy v území	
	RED izo	Název školy
ORP ŽATEC	600023591	Logopedická základní škola, Měcholupy 1, příspěvková organizace
ORP PODBOŘANY	600083209	Základní škola a Mateřská škola, Žatec, Dvořákova 24, okres Louny

ZUŠ		
Území	RED izo	Název školy
ORP ŽATEC	600083144	Základní umělecká škola Žatec, okres Louny
ORP PODBOŘANY	600083136	Základní umělecká škola Podbořany, okres Louny

Vývoj počtu MŠ v řešeném území		
rok	Běžná MŠ	Speciální MŠ
2017	23	1
2018	23	1
2019	23	1

Seznam mateřských škol v území			
Území	RED izo	IČO	Název školy
ORP ŽATEC	600082768	62247832	Základní škola a Mateřská škola Staňkovice, okres Louny
	600082792	72741961	Základní škola a Mateřská škola Nové Sedlo, okres Louny příspěvková organizace
	600082920	61357332	Základní škola a Mateřská škola, Žatec, Jižní 2777, okres Louny
	600083055	70980071	Základní škola a Mateřská škola Bitozeves
	600083080	72741732	Základní škola a mateřská škola Liběšice, okres Louny, příspěvková organizace
	600083098	72742852	Základní škola a Mateřská škola Tuchořice
	600083209	46764593	Základní škola a Mateřská škola, Žatec, Dvořákova 24, okres Louny
	600082326	60275880	Mateřská škola Žatec, Otakara Březiny 2769, okres Louny
	600082342	61357090	Mateřská škola Žatec, U Jezu 2903, okres Louny
	600082458	72745371	Mateřská škola Měcholupy
	600082652	60275898	Mateřská škola Žatec, Bratří Čapků 2775, okres Louny
	600082661	61357103	Mateřská škola Žatec, Studentská 1230, okres Louny
	600082725	60275863	Mateřská škola Žatec, Fügnerova 2051, okres Louny
	600083217	60275871	Mateřská škola speciální, Žatec, Studentská 1416, okres Louny
	691004510	71294007	Mateřská škola Holedeč, příspěvková organizace



EVROPSKÁ UNIE
Evropské strukturální a investiční fondy
Operační program Výzkum, vývoj a vzdělávání



ORP PODBOŘANY	600082831	46764747	Základní škola a Mateřská škola Vroutek, okres Louny – příspěvková organizace
	600082911	61357324	Základní škola a Mateřská škola Krásný Dvůr
	600083047	70695512	Základní škola a mateřská škola Petrohrad, okres Louny, příspěvková organizace
	600082369	61357162	Mateřská škola Kryry, okres Louny
	600082491	72744987	Mateřská škola Podbořany, Bratří Čapků 795, okres Louny
	600082679	70982503	Mateřská škola Lubenec, okres Louny - příspěvková organizace
	600082717	72745061	Mateřská škola Podbořany, Hlubanská 321, okres Louny
	600083110	70694940	Mateřská škola Blatno
	600083128	72744006	Mateřská škola Blšany



Vyhodnocení MAP1

Na pracovních skupinách MAP2 došlo k vyhodnocení cílů předchozího strategického dokumentu MAP, na který tento dokument navazuje. Celá řada cílů byla splněna nebo splněna částečně. U nesplněných cílů byla hodnocena jejich reálnost a objektivní překážky pro jejich naplnění.

Předškolní vzdělávání Inkluze

U naplněných cílů se partneři v pracovních skupinách shodli na tom, že v jejich implementaci je i nadále pokračovat, především v oblasti vzdělávání pedagogů nebo zajištění nových metod výuky.

Priorita 1	Jsou zajištěny dostatečné materiální, technické a personální podmínky zajištění dostupnosti, inkluze a kvality v předškolním vzdělávání a v požadované kapacitě
Specifický cíl 1.1	Do roku 2020 jsou min. 4 mateřské školy dostatečně vybaveny odbornou literaturou a pomůckami
Vyhodnocení	Splněno. Více jak 4 mateřské školy jsou dostatečně vybaveny odbornou literaturou a pomůckami. Mateřské školy testovaly různé pomůcky zakoupené na platformě MAP a dále využily zdroje ze šablon k jejich zakoupení.
Specifický cíl 1.2	Do roku 2020 mají mateřské školy i základní školy možnost spolupráce s pedagogickými i nepedagogickými pracovníky pro zajištění práce s heterogenními skupinami dětí
Vyhodnocení	Splněno částečně ze šablon. Největší překážkou jsou nedostatečné kapacity odborníků.
Specifický cíl 1.3	Do roku 2020 je 6 mateřských škol posíleno o 6 školních asistentů.
Vyhodnocení	Splněno. Mateřské školy využily finančních možností OP VVV k realizaci šablon určených k personální podpoře.
Specifický cíl 1.4	Minimálně 12 pedagogických pracovníků absolvuje do roku 2020 minimálně 8 vzdělávacích kurzů
Vyhodnocení	Splněno. Jak z prostředků MAP2, tak z prostředků šablon bylo realizováno více než 8 vzdělávacích kurzů pro více než 12 pedagogických pracovníků.
Specifický cíl 1.5	Minimálně na 6 MŠ budou probíhat aktivity pro posílení zájmu dětí a pedagogů o technické obory prostřednictvím přirozené hravosti a poznávání světa kolem sebe.
Vyhodnocení	Splněno. Prostřednictvím projektu MAP2 je realizován program „malé technické univerzity“ pro více než 6 mateřských škol.
Specifický cíl 1.6	Minimálně na 6 MŠ bude realizována exkurze pro děti v oblastech společenského rozvoje a polytechnického a přírodovědného vzdělávání.
Vyhodnocení	Splněno. Z vlastních prostředků škol i z prostředků MAP2 proběhly exkurze pro děti z více než 6 mateřských škol.



Matematická a digitální gramotnost

Priorita 2	Děti, pedagogové a žáci ovládají a využívají práci s ICT, technologiemi a internetovými zdroji pro přípravu na vzdělávání dětí a žáků.
Specifický cíl 2.1	Minimálně 6 pedagogických pracovníků absolvuje do roku 2020 minimálně 5 vzdělávacích kurzů v předmatematické a matematické a digitální gramotnosti dětí a žáků
Vyhodnocení	Splněno částečně
Specifický cíl 2.2	Minimálně 240 dětí a žáků ze 6 škol absolvuje do roku 2020 minimálně 12 exkurzí a akcí zaměřených na rozvoj předmatematické a matematické a digitální gramotnosti dětí a žáků
Vyhodnocení	Splněno částečně
Specifický cíl 2.3	Do roku 2020 je zajištěna odborná kapacita (ICT) pro správu aplikací, sítí a hardwaru, která je sdílená pro ZŠ.
Popis cíle	Nesplněno. Nebyl nalezen vhodný zdroj financování sdílené ICT správy aplikací, sítí a hardwaru.
Priorita 3	Jsou zajištěny dostatečné materiální a technické podmínky pro rozvoj digitální a matematické gramotnosti ve vzdělávání.
Specifický cíl 3.1	Do roku 2020 jsou minimálně 3 školy adekvátně vybaveny a materiálně i technicky zajištěny pro rozvoj digitální a předmatematické a matematické gramotnosti pedagogů, dětí a žáků.
Popis cíle	Splněno částečně

Polytechnické a environmentální vzdělávání

Priorita 4	Školy jsou dostatečně technicky, materiálně a finančně zajištěné pro rozvoj polytechnického, environmentálního vzdělávání, prostorového, logického myšlení a manuálních dovedností dětí a žáků.
Specifický cíl 4.1	Do roku 2020 je 5 škol adekvátně vybaveno jak prostorově, tak materiálně pro rozvoj polytechnického a environmentálního vzdělávání, prostorového, logického myšlení a manuálních dovedností žáků
Vyhodnocení	Splněno
Specifický cíl 4.2	Do roku 2020 částečně zrealizuje 5 škol 5 vzdělávacích aktivit ¹ polytechnického a environmentálního charakteru.
Vyhodnocení	Splněno.
Specifický cíl 4.3	Do roku 2020 zrealizuje 5 škol 5 vzdělávacích aktivit podporujících samostatnou a individuální práci dětí a žáků, jejich fantazii, iniciativu a seberealizaci v oblasti podnikavosti, iniciativy a kreativity, polytechnického a environmentálního vzdělávání
Vyhodnocení	Splněno
Priorita 5	Rozvoj spolupráce mezi školami, pedagogy, rodiči, zaměstnavateli v regionu, středními a vysokými školami, MŠMT a dalšími dotčenými subjekty za účelem zvýšení motivace žáků a rodičů o oblast polytechnického a environmentálního vzdělávání.

¹ Vzdělávací aktivita je aktivita naplňující konkrétní výchovně vzdělávací cíle zahrnující jak složku kognitivní, afektivní, tak i psychomotorickou, vymezení cílů je založeno na očekávaných školních výstupech a na výchovně vzdělávacích strategiích vedoucích k osvojování a upevňování souvisejících kompetencí a gramotností žáků - např. exkurze, praktické dílny, workshopy, přednášky, semináře atd.



Specifický cíl 5.1	Do roku 2020 jsou na 3 školách realizovány 3 aktivity ve spolupráci s rodiči, zaměstnavateli, středními a vysokými školami
Vyhodnocení	Splněno částečně
Specifický cíl 5.2	Do roku 2020 je vytvořena funkční platforma pro sdílení dobrých praxí mezi učiteli, školami a dalšími vzdělávacími subjekty v regionu v oblasti polytechnického, environmentálního vzdělávání a kariérového poradenství v koordinaci KAP Ústeckého kraje.
Vyhodnocení	Splněno
Priorita 6	Vzdělávání pedagogů v oblasti rozvoje polytechnického, environmentálního vzdělávání a rozvíjení prostorového a logického myšlení a manuálních dovedností dětí a žáků.
Specifický cíl 6.1	20 pedagogů se aktivně zúčastní do roku 2020 7 vzdělávacích aktivit ¹ v oblasti polytechnického, environmentálního vzdělávání a rozvíjení prostorového a logického myšlení a manuálních dovedností dětí a žáků.
vyhodnocení	Splněno

Rozvoj kompetencí v používání cizího jazyka

Priorita 7	Zajištění materiálních, technických a prostorových podmínek pro rozvoj výuky cizích jazyků.
Specifický cíl 7.1	Minimálně 2 školy projdou do roku 2020 úpravou prostor a bude disponovat kvalitní učebnou pro výuku cizích jazyků.
Vyhodnocení	Splněno
Specifický cíl 7.2	Minimálně 2 školy bude do roku 2020 vybaveno pro využívání multimediálního vybavení ve výuce cizích jazyků
Vyhodnocení	Splněno
Specifický cíl 7.3	Minimálně 2 školy realizují do roku 2020 eTwinning a využívají rodilé mluvčí ve výuce cizích jazyků
Vyhodnocení	Splněno částečně
Specifický cíl 7.4	Do roku 2020 minimálně 2 školy vycestují se skupinou žáků na poznávací nebo jazykový pobyt, pro rozvoj motivace žáků k seberealizaci v oblasti jazykové komunikace a jsou realizovány výměnné pobyty.
Vyhodnocení	Splněno částečně
Specifický cíl 7.5	Do roku 2020 minimálně 5 škol bude disponovat dostatečným množstvím aktuálních učebnic, slovníků, audioknih, a dalších motivačních pomůcek.
Vyhodnocení	Splněno částečně
Specifický cíl 7.6	Do roku 2020 minimálně 5 škol disponuje dostatečným množstvím kvalifikovaných učitelů cizích jazyků, a to pro zajištění dostatečné nabídky pro výběr druhého jazyka i smysluplného dělení žáků do skupin pro výuku cizích jazyků.
Vyhodnocení	Splněno
Priorita 8	Vzdělávání pedagogů v nových metodách rozvoje výuky cizích jazyků.
Specifický cíl 8.1	Minimálně 12 pedagogů absolvuje do roku 2020 minimálně 5 vzdělávacích kurzů v oblasti rozvoje kompetencí dětí a žáků pro aktivní používání cizího jazyka včetně „nejazykářů“.
Vyhodnocení	Splněno částečně



Čtenářská gramotnost

Priorita 9	Jsou zajištěny dostatečné materiální a technické podmínky pro rozvoj čtenářské gramotnosti a vzdělávacích aktivit jak v rámci výuky, tak mimo ni.
Specifický cíl 9.1	Do roku 2020 je realizováno 5 exkurzí a akcí a autorských čtení a besed se spisovatelem pro žáky a děti v oblasti rozvoje čtenářské gramotnosti a pregramotnosti a to včetně spolupráce s místními knihovnami. Do roku 2020 proběhne minimálně 14 projektových dnů zaměřených na rozvoj regionální identity a čtenářské gramotnosti a pregramotnosti.
Vyhodnocení	Splněno částečně
Specifický cíl 9.2	Do roku 2020 je 5 škol adekvátně vybaveno novou literaturou a na 3 školách je zřízen čtenářský koutek.
Vyhodnocení	Splněno částečně
Specifický cíl 9.3	Minimálně 6 pedagogů absolvuje do roku 2020 minimálně 4 vzdělávací kurzy v oblasti čtenářské gramotnosti i pregramotnosti.
Vyhodnocení	Splněno
Specifický cíl 9.4	Do roku 2020 je k dispozici pro žáky stálá nabídka mimoškolních zájmových aktivit a kroužků a každoročně jsou realizovány příměstské tábory ve spolupráci mezi školou a subjekty, které nabízejí mimoškolní zájmové aktivity pro žáky základních škol.
Vyhodnocení	Splněno

Rovné příležitosti

Priorita 10	Podpora vzdělávání pedagogů a asistentů v oblasti inkluzivního vzdělávání a podpůrných opatření.
Specifický cíl 10.1	Minimálně 12 pedagogů a asistentů absolvuje do roku 2020 5 vzdělávacích kurzů v oblasti inkluzivního vzdělávání
Vyhodnocení	Splněno částečně
Priorita 11	Přenos a sdílení dobrých praxí v oblasti inkluzivního vzdělávání.
Specifický cíl 11.1	Do roku 2020 je vytvořena funkční platforma pro sdílení dobrých praxí mezi učiteli, školami a dalšími vzdělávacími subjekty na Žatecku.
Vyhodnocení	Splněno
Priorita 12	Školy mají dostatek komplexních prostředků pro úpravu organizace vyučování v souladu s potřebami žáků včetně specifických vzdělávacích potřeb a její efektivní realizaci.
Specifický cíl 12.1	Do roku 2020 je 5 škol posíleno o 5 školních asistentů.
Vyhodnocení	Splněno
Specifický cíl 12.2	Do roku 2020 prokazatelně realizují 3 školy komplexní skupinovou výuku pro žáky se speciálními vzdělávacími potřebami v běžných třídách.
Vyhodnocení	Splněno
Specifický cíl 12.3	Do roku 2020 je na 4 školách zajištěna dostatečná nabídka doučování a nápravných aktivit pro žáky včetně těch se speciálními vzdělávacími potřebami
Vyhodnocení	Splněno
Specifický cíl 12.4	Do roku 2020 mají školy dostatek finančních prostředků na posílení pedagogického sboru o externí pracovníky k zajištění úprav organizace výuky pro žáky se speciálními vzdělávacími potřebami



EVROPSKÁ UNIE
Evropské strukturální a investiční fondy
Operační program Výzkum, vývoj a vzdělávání



Vyhodnocení	Nesplněno – stále jsou v území velmi nízké kapacity logopedů, etopedů a dalších odborných pracovníků
Specifický cíl 12.5	Do roku 2020 poskytuje minimálně 5 škol mimořádné vzdělávací aktivity nad rámec požadavků školního vzdělávacího programu za účelem naplnění speciálních vzdělávacích potřeb nadaných žáků a zapojilo se do meziškolní regionální znalostní soutěže.
Vyhodnocení	Splněno částečně



Strategická část

VIZE MAP2

Školy a školská zařízení mají dostatek personálních kapacit a dalších prostředků, vzdělávacích materiálů, pomůcek a metodik pro vzdělávání žáků, kteří dosahují výsledků vzdělávání odpovídajících jejich individuálním osobnostním schopnostem a dovednostem a jsou úspěšní ve své vzdělávací kariéře. Učitelé jsou odborně vzdělaní, kreativní a spokojení. Škola je pro děti, žáky, pedagogy a rodiče místem pro vzdělávání a výchovu, otevřené všem bez rozdílů, včetně dětí se speciálními vzdělávacími potřebami. Klima školy vytváří pocit vzájemné důvěry. Kapacita a struktura škol a školských zařízení odpovídají požadavkům regionu, jsou vytvořeny podmínky pro spolupráci s dalšími kompetentními institucemi.

MAP ORP Žatec a ORP Podbořany slouží především k popisu dosažení ideálního stavu v jednotlivých tematických oblastech.

SWOT Analýzy z pracovních skupin

Polytechnika a environmentální vzdělávání

Silné stránky	Slabé stránky
Škola podporuje klíčové kompetence k rozvoji kreativity podle RVP ZV.	Nízká nabídka zájmového a neformálního vzdělávání v polytechnických oborech.
Učitelé rozvíjejí své znalosti v oblasti podpory kreativity a využívají je ve výchově (kurzy dalšího vzdělávání, studium literatury aj.).	Někdy malý zájem žáků o témata, cvičení, projekty rozvíjející kompetence k podnikavosti, iniciativě a kreativě.
Škola systematicky učí prvkům iniciativy a kreativity, prostředí i přístup pedagogů podporuje fantazii a iniciativu dětí.	Nedostatek výukových materiálů, pomůcek a metodik v oblasti podnikavosti, iniciativy a kreativity.
Škola učí žáky myslet kriticky, vnímat problémy ve svém okolí a nacházet inovativní řešení, nést rizika i plánovat a řídit projekty s cílem dosáhnout určitých cílů (např. projektové dny; při výuce jsou zařazeny úlohy s více variantním i neexistujícím řešením atp.).	Škola informuje a snaží se o spolupráci v oblasti polytechnického vzdělávání s rodiči (např. výstavy prací, představení systému školy v oblasti polytechnického vzdělávání, kroužků, aktivit apod.), ale odezva ze strany rodičů není vždy adekvátní.
Škola organizuje konzultace, debaty a exkurze na podporu podnikavosti, iniciativy pro žáky i učitele.	Někdy nízká motivace žáků – vliv rodiny, sociální prostředí.
Škola rozvíjí finanční gramotnost žáků (učí je znát hodnotu peněz, pracovat s úsporami, spravovat záležitosti, znát rizika).	Škola méně spolupracuje s VŠ a výzkumnými pracovišti.
Ve škole je v rámci vzdělávacího procesu nastaveno bezpečné prostředí pro rozvoj kreativity, iniciativy a názorů žáků.	Škola se snaží zajišťovat dětem se speciálními vzdělávacími potřebami účast na aktivitách nad rámec školní práce, které směřují k rozvoji dovedností, schopností a postoju dítěte, ale nemá dostatek finančních prostředků.



Ve škole existuje prostor pro pravidelné sdílení zkušeností (dílny nápadů apod.).	Ve škole je nedostatek podnětného prostředí / prostor s informacemi z oblasti polytechnického vzdělávání pro žáky i učitele (fyzické či virtuální místo s možností doporučovat, sdílet, ukládat či vystavovat informace, výrobky, výsledky projektů...).
Někteří žáci se aktivně podílejí na činnostech fiktivních firem či akcích Junior Achievement nebo v obdobných dalších (např. Podnikavá škola), a/nebo se aktivně podílejí na přípravě a realizaci projektů školy.	Nedostatečné/neodpovídající prostory.
Škola podporuje zájem žáků o oblast polytechnického vzdělávání.	Nevhodné či žádné vybavení laboratoří, odborných učeben, dílen apod..
Příslušní učitelé rozvíjejí své znalosti v oblasti polytechnického vzdělávání a využívají je ve výuce (kurzy dalšího vzdělávání, studium literatury aj.) sloučit.	Nedostatečná dostupnost informačních a komunikačních technologií pro výuku v oblasti polytechnického vzdělávání.
Škola spolupracuje se SŠ.	Malý zájem o polytechnické vzdělávání ze strany žáků a rodičů.
Součástí výuky polytechnických předmětů jsou laboratorní cvičení, pokusy, různé projekty apod. podporující praktickou stránku polytechnického vzdělávání a rozvíjející manuální zručnost žáků.	Učitelé polytechnických předmětů nejsou jazykově vybaveni pro výuku v CLILL.
Pedagogové spolupracují ve výuce s dalšími pedagogickými (asistent pedagoga, další pedagog) i nepedagogickými pracovníky (tlumočník do českého znakového jazyka, osobní asistent).	Absence pozice samostatného pracovníka nebo pracovníků pro rozvoj polytechniky.
Učitelé realizují pedagogickou diagnostiku dětí, vyhodnocují její výsledky a v souladu s nimi volí formy a metody výuky, resp. kroky týkající se další péče o děti.	Škola málo spolupracuje s jinými MŠ a ZŠ v oblasti polytechniky (jsou výjimky).
Pedagogové využívají v komunikaci s dítětem popisnou slovní zpětnou vazbu, vytvářejí prostor k sebehodnocení dítěte a k rozvoji jeho motivace ke vzdělávání.	Nevhodné či žádné vybavení pomůckami pro rozvoj polytechnického vzdělávání (vybavení tříd, heren, hřišť, keramických dílen apod.).
Škola podporuje samostatnou práci dětí v oblasti polytechnického vzdělávání.	Nedostatečná podpora dětí se zájmem o polytechnické vzdělávání jejich rodiči.
Škola podporuje individuální práci s dětmi s mimořádným zájmem o polytechniku.	Malý zájem pedagogů o podporu polytechnického vzdělávání nebo strach o bezpečnost dětí.
Škola informuje a snaží se o spolupráci v oblasti polytechnického vzdělávání s rodiči (např. výstavy prací, představení systému školy v oblasti polytechnického vzdělávání, kroužků, aktivit apod.).	Materiální vybavení a vhodné prostředí pro výuku.
Škola disponuje dostatečným technickým a materiálním zabezpečením pro rozvíjení prostorového a logického myšlení a manuálních dovedností, využívá informační a komunikační technologie.	Nedostatek kvalitních materiálů pro výuku jak v ZŠ tak MŠ.
Učitelé MŠ využívají poznatky v praxi a sdílejí dobrou praxi v oblasti rozvoje polytechnického vzdělávání mezi sebou i s učiteli z jiných škol.	Některé školy nemají možnost využít prostory pro laboratorní cvičení.
	Nedostatek finančních prostředků na exkurze, výlety apod..
Příležitosti	Rizika
Podpora dalšího vzdělávání učitelů v oblasti technického, environmentálního vzdělávání.	Malý zájem zaměstnavatelů a podnikatelů o spolupráci se školami.
Exkurze.	Nedostatek finančních prostředků pro realizaci vzdělávání mimo vlastní výuku.
Sdílení dobrých praxí, pedagogická spolupráce, metodická setkání a podpora.	Nedostatek financí na úhradu vedení volitelných předmětů a kroužků.



Zajištění kvalitních vzdělávacích materiálů pro technické vzdělávání.	Nedostatek financí na podporu polytechnického vzdělávání.
Zajištění materiálních a finančních prostředků pro rozvoj a obnovu prostorů pro laboratorní cvičení apod..	Nedostatek příležitostí k dalšímu vzdělávání pedagogických pracovníků v oblasti polytechniky.
Propojení technického vzdělávání mezi MŠ a ZŠ a vytvoření výukových programů.	
Rozvoj spolupráce s rodiči v oblasti polytechnického vzdělávání – přenos dobrých praxí.	
Rozšíření nabídky exkurzí a vzdělávání.	

Matematická a digitální gramotnost

Silné stránky	Slabé stránky
Škola podporuje rozvoj matematické gramotnosti v rámci školních vzdělávacích programů (má stanoveny konkrétní cíle).	Nedostatečný zájem dětí a rodičů o pravidelné kroužky, mimoškolní aktivity v oblasti matematické gramotnosti.
Učitelé MŠ i ZŠ 1. i 2. stupně rozvíjejí své znalosti v oblasti matematické gramotnosti a využívají je ve výuce (kurzy dalšího vzdělávání, studium literatury aj.).	Ve škole nejsou v dostatečné míře realizovány mimo výukové akce pro žáky na podporu matematické gramotnosti a zvýšení motivace (např. projektové dny apod.).
Učitelé MŠ i ZŠ 1. i 2. stupně využívají poznatky v praxi a sdílejí dobrou praxi v oblasti matematické gramotnosti mezi sebou i s učiteli z jiných škol spíše neformálně.	Není zajištěna dostatečná spolupráce s rodiči v aktivitách a profesích spojených s rozvojem matematické gramotnosti, např. projektové dny.
Ve škole je podporováno matematické myšlení u žáků (příklady k řešení a pochopení každodenních situací, situací spojených s budoucí profesí nebo k objasnění přírodních zákonů atp.).	Školy nedisponují dostatečným technickým a materiálním zabezpečením pro rozvoj matematické gramotnosti.
Ve škole jsou využívána interaktivní média, informační a komunikační technologie v oblasti rozvoje matematické gramotnosti.	Nedostatečné materiálně technické a finanční podmínky pro rozvoj v příslušné oblasti gramotnosti mimo školu (exkurze, výstavy, tematické programy apod.).
Škola pravidelně nakupuje aktuální literaturu, multimédia pro rozvoj matematické gramotnosti na 1. i 2. stupni ZŠ.	Z důvodů zajištění bezpečnosti a různého finančního zajištění rodičů dětí nelze využívat možnosti BYOD pro konkrétní projekty žáků.
Pedagogové využívají ICT učebnu nebo školní stolní počítače při výuce (nejen informatiky).	Z finančních důvodů není dostatečně využíváno mobilní vybavení ve výuce.
Pedagogové využívají pro výuku volně dostupné, bezpečné, otevřené internetové zdroje.	Pedagogové využívají mobilní ICT vybavení a digitální technologie při výuce v terénu, v projektové výuce apod..
Pedagogové se orientují v rámci svého předmětu ve volně dostupných zdrojích na internetu.	Nedostatek příležitostí pracovat s hardware.
Pedagogové umí systematicky rozvíjet povědomí o internetové bezpečnosti a kritický pohled na internetový obsah k rozvoji znalostí a dovedností žáků.	Nevhodné / zastaralé ICT vybavení.
Profilace škol podle využívaných metod výuky.	Nedostatek financí na pořízení moderního ICT vybavení (včetně údržby stávající techniky).
Víceletá gymnázia a příprava žáků na další vzdělávání.	Diferenciace v metodách výuky – přechod ze školy na školu, z 1. stupně na 2. stupeň.
Skupinová výuka v neheterogenních skupinách.	Víceletá gymnázia, oslabení kolektivu třídy.
Prezentace výsledků kroužků a zájmových aktivit.	Učitelé využívají volně dostupnou literaturu, školy nezajišťují dostatečně nákup nových aktuální literatury a multimédií.
Žáci se zúčastňují v matematických soutěžích (Klokánek, Matematická olympiáda) a mají výborné výsledky.	



Na většině škol funguje bezplatné doučování.	Pedagogové jiných předmětů, než ICT neumí dostatečně využívat ICT vybavení, a tak děti nemotivují a neulehčují tím výuku.
Příležitosti	Rizika
Zajistit školy dostatečným materiálním a technickým zabezpečením.	Nedostatek stabilní finanční podpory pro rozvoj příslušné gramotnosti (k personálnímu zajištění pedagogického dozoru koutků, volně otevřených učeben, k možnému půlení hodin, k inovaci a výměně učebních pomůcek k rozvoji gramotností, k zajištění dostatečného počtu těchto pomůcek apod.).
Matematika v praxi.	Nezájem ze strany žáků a rodičů.
Školní mobilní ICT.	Nedostatek financí na pořízení moderního ICT vybavení (včetně údržby stávající techniky).
Fundraising aktivní a pomoc se zpracováváním projektů.	Nedostatek příležitostí k dalšímu vzdělávání pedagogických pracovníků v oblasti digitálních kompetencí.
	Nezájem žáků o technické obory.
	Nedostatek stabilních finančních prostředků pro vylepšení ICT vybavení a pro udržování vybavení stávajícího.
	Konzervativní pedagogové se bojí využívat ICT.
	Nedostatek času pro další vzdělávání pedagogů v oblasti ICT.

Čtenářská gramotnost

Silné stránky	Slabé stránky
Realizace akcí pro děti na podporu čtenářské pregramotnosti a gramotnosti a zvýšení motivace ke čtenářství.	Nedostatečné využívání interaktivních metod a pomůcek v oblasti rozvoje čtenářské pregramotnosti a gramotnosti.
Spolupráce s knihovnou.	Nepřesný nákup aktuální beletrie a další literatury pro rozvoj čtenářské pregramotnosti a gramotnosti.
-existence čtenářsky podnětného prostředí ve škole (čtenářské koutky, nástěnky, místo pro vystavování apod.)	Omezené sdílení dobré praxe v oblasti rozvoje čtenářské pregramotnosti a gramotnosti mezi sebou i s učiteli z jiných škol.
Učitelé se vzdělávají v rozvoji čtenářské pregramotnosti.	Dlouhodobě nepříznivé výsledky v testování ČŠI.
Spolupráce MŠ a ZŠ v platformě MAP.	Přístup rodičů k rozvoji čtenářské gramotnosti.
Využívání interaktivních pomůcek a jejich sdílení.	Omezená regionální nabídka.
Sdílení dobrých praxí a zkušeností.	Větší počet dětí ve třídě.
- vzdělávání pedagogů	Nedostatek finančních prostředků.
Soutěže.	
Tandemová výuka.	
Přispívací akce pro děti a žáky.	
Literární dílny.	
Příležitosti	Rizika
Zapojení MŠ do platformy MAP – sdílení, inspirace, výměny.	Slabá podpora čtenářské pregramotnosti ze strany státu.
Prostředky MAP pro vzdělávání učitelů, exkurze, pilotní pomůcky a nákup literatury.	Nezájem rodičů – nepodnětné rodinné prostředí.
Zapojení knihovny do MAP – aktivity spolupráce s MŠ, nákup literatury, sdílení sad knih.	Nedostatek kvalifikovaných učitelů.
	Nedostatek financí.
Soutěže, inspirativní akce pro děti a žáky.	
Besedy se spisovateli.	
Divadelní představení.	
Spolupráce s knihovnou V. H.	



Čtení starších mladším.	
Větší podíl tandemové výuky.	

Předškolní vzdělávání – inkluze

Silné stránky	Slabé stránky
Školky učí všechny děti uvědomovat si práva a povinnosti.	Nedostatečná vnitřní i vnější bezbariérovost ve venkovských školkách jakožto překážka ve vztahu k dotačním podmínkám IROP.
Školky umí komunikovat s dětmi, rodiči i pedagogy.	Nedostatečný systém podpory pro děti se SVP (nedostatečná vybavenost kompenzačními/ speciálními pomůckami, slabé využívání služeb asistenta pedagoga atd.).
Školky podporují bezproblémový přechod všech dětí bez rozdílu na základní školy.	Nedostatečné využívání speciálních pomůcek i kompenzačních pomůcek pedagogy.
Dostatek školních asistentů v MŠ.	Stále nedostatek školních asistentů v malotřídních MŠ.
Dostatek logopedických asistentů v městských MŠ.	Na všech MŠ i ZŠ chybějí kliničtí logopedi.
Školky disponují pomůckami pro vzdělávání dětí se SVP.	Rodiče s dětmi se SVP v informační a emoční izolaci.
Učitelé jsou vzděláni v práci s dětmi se SVP.	Nedostatečné zajištění práce s rodiči dětí s odlišným mateřským jazykem.
Využívání podpůrných opatření.	Nemožnost získat asistenta pro dítě s odlišným mateřským jazykem.
Spolupráce se ZŠ.	Kvalifikace a půlené úvahy asistentů.
Speciální MŠ v Žatci (bezbariérovost a zajištění pocitu uspokojení a sebehodnocení).	Platové ohodnocení asistentů.
	Zahlcení administrativou.
	Nízká kapacita personálních zdrojů v poradenských zařízeních.
	Nemožnost zažít úspěch ve třídě.
	Nesoulad zákona o SPOD a školského zákona.
Příležitosti	Ohrožení
Z prostředků MAP a návazných projektů do OPVVV a dotačních titulů MŠMT lze zabezpečit společné DVPP a další vzdělávací akce, workshopy, semináře, pomůcky.	Nedostatek finančních prostředků pro realizaci dalších činností pro znevýhodněné děti nad rámec základní výuky v MŠ – konec programového období – uzavření výzev IROP.
Je možné zapojit organizace pracujících s rodiči i dětmi do spolupráce s MŠ – je vytvořena platforma pro spolupráci MŠ, ZŠ a NNO.	Omezující podmínky IROP2.
Agentura pro sociální začleňování a zpracování místního plánu inkluze v Žatci.	Redukce prostředků na sociální a prorodinné služby ze strany vlády.
	Nedostatek klinických logopedů v území.
Vůle a chuť učitelů MŠ vzdělávat se v práci s dětmi se SVP a ve spolupráci s dalšími pracovníky, jako jsou AP, ŠAP.	Nedostatek školních psychologů v území.
-dostatek bezbariérových školek ve městě	Rodiče nevedou děti k samostatnosti – dělají vše za ně, hovoří za ně...
Dostatek bezbariérových školek ve městě.	Chybějící ochrana skupin oproti individualitě..
	Nárůst počtu dětí s výchovnými problémy.



Rovné příležitosti

Silné stránky	Slabé stránky
Některé školy mají dobře propracovaný a v praxi odzkoušený systém inkluze cizinců, žáků ohrožených školním neúspěchem i žáků se SVP, který může prezentovat dalším školám.	V komunikaci mezi školou a rodiči převládá pasivita rodičů.
V regionu funguje středisko výchovné péče.	Není dostatečný prostor pro využití sebehodnocení žáků.
Při VÚ Pšov funguje Středisko výchovné péče, které je schopno poskytnout odborné poradenství pedagogům v oblasti šikany dětí, žáků i pedagogů dětmi a žáky.	Většina škol není bezbariérová a má potíže s řešením bezbariérovosti (myšleno spádově).
Pedagogové mají zájem naučit se efektivně komunikovat s žáky i s jejich rodiči.	Zhoršené podmínky pro vzdělávání dětí s odlišným mateřským jazykem a ztížená komunikace s rodiči dětí.
V regionu fungují neziskové organizace nabízející různé druhy vzdělávacích a volnočasových aktivit (exkurze, kroužky ad.) pro žáky ze SVL a pro děti se SVP.	Pedagogové škol nemají dostatečné zkušenosti s kulturně rozdílným prostředím a nejsou tak dostatečně vybaveni pro práci s dětmi pocházejícími z tohoto prostředí.
Město Žatec spolupracuje s Agenturou pro sociální začleňování a vytváří vlastní plán inkluzivního vzdělávání. Školy v regionu více méně zvládají připravit většinu žáků na relativně bezproblémový přechod na další stupeň vzdělávání.	Ne vždy je spolupráce pedagogů s nepedagogickými pracovníky funkční.
Školy v regionu kladou důraz především na budování vlastního úspěchu žáka.	Různé vymezení kompetencí asistenta pedagoga.
Část škol má již zkušenosti se službami asistenta pedagoga a osobního asistenta.	Pedagogům škol chybí dostatečné zkušenosti a příklady dobré praxe, aby se jim v plném rozsahu podařilo vhodně přizpůsobit obsah vzdělávání, upravit formy a metody vzdělávání a nastavit různé úrovně obtížnosti v souladu se specifiky a potřebami žáků tak, aby bylo dosaženo a využito maximálních možností vzdělaného žáka.
Jsou k dispozici pomůcky a personální zdroje.	Učitelé nemají dostatečnou praxi s pedagogickou diagnostikou žáků.
Na většině škol se nejen v hodinách informatiky žáci seznamují s riziky užívání informačních, komunikačních a další technologií.	Zbrklé a urychlené zavádění „inkluze“.
Pedagogové ve školách se snaží budovat povědomí žáků o etických hodnotách.	Nedostatečné zkušenosti s prací se speciálními pomůckami a kompenzačními pomůckami.
Školy a NNO spolupracují s městy a obcemi na zajišťování programu na kulturních a společenských akcích obcí a měst.	Nízká účast žáků se speciálními vzdělávacími potřebami na aktivitách, které směřují k rozvoji dovedností, schopností, postojů žáků.
V regionu fungují občanská sdružení, která pořádají osvětové přednášky z různých oblastí společenského života.	Pedagogové mají málo příležitostí ke společným diskusím a sdílení dobré praxe mezi sebou v rámci školy i mezi místními, regionálními i nadregionálními školami různých typů.



	Chybí spolupráce škol s regionálními i nadregionálními neziskovými organizacemi a ostatními subjekty vzdělávání.
	Větší počet žáků ve třídách, nemožnost tandemové výuky a výuky v půlených hodinách.
	Nedostatečně rozpracovaný systém individuální péče o děti se zvláštním nadáním.
	Vzájemná spolupráce učitele, rodičů a žáků v některých školách není dostatečná.
	Schopnosti sebereflexe a sebehodnocení žáků nejsou ve školách aktivně využívány.
	Ve školách není zcela běžné pěstování kulturního povědomí a kulturní komunikace (tj. rozvoj tvůrčího vyjadřování myšlenek, zážitků a emocí různými formami využitím hudby, divadelního umění, literatury a vizuálního umění).
Příležitosti	Rizika
Navázání, v případě již existující spolupráce rozšíření spolupráce s neziskovými organizacemi v regionu věnujícím se vzdělávání a výchově dětí ohrožených školním neúspěchem, dětí ze SVL atd.	Nedostatečné finanční zajištění personálních nákladů na práci s heterogenními skupinami žáků (asistenta pedagoga, pedagogické i nepedagogické pracovníky).
Pomocná diagnostika učitelů.	Na školu je tlačeno ze strany státu na rychlou změnu stávajícího systému.
Pomocná diagnostika učitelů. Programy pro pedagogické i nepedagogické pracovníky zaměřené na psychologii, pedagogickou diagnostiku apod.	Nedostatek finančních prostředků na realizaci mimoškolního vzdělávání pro znevýhodněné žáky (exkurze, výstavy, kroužky apod.) Nedostatek vzdělávacích materiálů, pomůcek, metodik v oblasti inkluze vč. metodické podpory ze strany MŠMT.
	Nesnižování počtu žáků ve třídách.
	Nedostatek příležitostí k dalšímu vzdělávání pedagogických pracovníků v oblasti polytechniky.
	Nezájem některých učitelů o zavedení inkluzivního prostředí školy (nezájem o změnu metod, forem a stylu práce) – často je tento nezájem spojený s chaotickou přípravou přechodu školy na inkluzi.



Rozvojové cíle

Čtenářská gramotnost

Priorita 1	Budování kapacit MŠ a ZŠ v oblasti rozvoje čtenářské pregramotnosti.
Specifický cíl 1.1.	Pedagogové MŠ a ZŠ absolvují vzdělávání v oblasti rozvoje čtenářské pregramotnosti .
Zdůvodnění cíle	Vzhledem k zájmu a identifikované potřebě v průběhu plánování je potřeba reagovat na poptávku po vzdělávání pedagogů MŠ v oblasti práce s knihou a dalšími materiály, které rozvíjejí čtenářskou pregramotnost.
Aktivity a termíny	Minimálně 12 pedagogů se od září 2020 do června 2022 zúčastní vzdělávacích kurzů.
Garanti	Garant PS Čtenářská gramotnost. Koordínátor vzdělávání a exkurzí MAP2. Koordínátor plánování MAP2.
Zdroje	MAP2, Šablony
Specifický cíl 1.2.	Do roku 2024 je minimálně 5 MŠ a 5 ZŠ podpořeno nákupem nové literatury.
Zdůvodnění cíle	Pro rozvoj čtenářské gramotnosti je potřeba udržovat knižní fond aktualizovaný. Pedagogové uvádějí knihy jako hlavní materiál pro rozvoj čtenářské gramotnosti.
Aktivity a termíny	V období září 2020 až leden 2022 bude nakoupeno minimálně 10 kusů literatury do každé z minimálně 5 MŠ a minimálně 5 ZŠ.
Garanti	Koordínátor plánování MAP2. Manažer MAP2 Garant PS Čtenářská gramotnost.
Zdroje	MAP2
Specifický cíl 1.3.	Pedagogové budou sdílet informace, zkušenosti, metodické postupy a literaturu na platformě MAP.
Zdůvodnění cíle	Ukazuje se jako přínosné sdílení materiálů a metod mezi pedagogy na platformě pracovní skupiny MAP v podobě návštěv školních knihoven s prezentací používaných materiálů a metod.
Aktivity a termíny	V období září 2020 až červen 2022 se minimálně 8x sejde pracovní skupina Čtenářská gramotnost s využitím prostorů zapojených škol, které slouží k rozvoji čtenářské gramotnosti.
Garanti	Koordínátor plánování MAP2. Garant PS Čtenářská gramotnost.
Zdroje	MAP2
Specifický cíl 1.4.	Spolupráce s autory dětské literatury v MŠ a ZŠ.
Zdůvodnění cíle	Autorská čtení a besedy jsou jednou z přínosných forem pro rozvoj čtenářské gramotnosti.
Aktivity a termíny	Do června 2022 se uskuteční minimálně 2 debaty s autory dětské literatury.
Garanti	Koordínátor plánování MAP2. Garant PS Čtenářská gramotnost.
Zdroje	MAP2
Specifický cíl 1.5.	Do roku 2024 bude výuka českého jazyka zajištěna větším podílem tandemové výuky na minimálně dvou školách.
Zdůvodnění cíle	I nadále se ukazuje, že tandemová výuka je přínosná a nabízí celou řadu dalších možností pro lepší rozvoj čtenářské gramotnosti.
Aktivity a termíny	Do června 2022 bude odzkoušena tandemová výuka na dalších 2 ZŠ.
Garanti	Koordínátor plánování MAP2. Garant PS Čtenářská gramotnost.



EVROPSKÁ UNIE
Evropské strukturální a investiční fondy
Operační program Výzkum, vývoj a vzdělávání



Zdroje	
Specifický cíl 1.6.	Navázání spolupráce s knihovnou Václava Havla.
Zdůvodnění cíle	Pro lepší rozvoj kapacit pedagogů využijeme nabídky v rámci spolupráce s knihovnou Václava Havla.
Aktivity a termíny	Do roku 2022 proběhnou minimálně 4 aktivity ve spolupráci s knihovnou Václava Havla.
Garant	Garant PS Čtenářská gramotnost.
Zdroje	MAP2
Priorita 2	Podpora žáků v rozvoji čtenářské gramotnosti.
Specifický cíl 2.1.	Do roku 2024 bude na minimálně 3 školách realizováno čtení starších žáků dětem a mladším žákům.
Zdůvodnění cíle	Čtení starších žáků přináší do rozvoje čtenářské gramotnosti vzor mladším čtenářům.
Aktivity a termíny	Do června 2022 proběhne minimálně na 3 ZŠ čtení starších žáků mladším žákům.
Garanti	Garant PS Čtenářská gramotnost.
Zdroje	



Předškolní vzdělávání – inkluze

Aktivní využívání cizích jazyků

Priorita 3	Budování kapacit MŠ v oblasti rovných příležitostí.
Specifický cíl 3.1.	Pedagogové a asistenti pedagoga v MŠ budou vzdělávání v práci s dětmi se speciálními vzdělávacími potřebami.
Zdůvodnění cíle	Stále je identifikována potřeba ve vzdělávání pedagogů v práci s dětmi se speciálními vzdělávacími potřebami. Dále je potřeba vzdělávat asistenty pedagoga.
Aktivity a termíny	12 pedagogů MŠ se od září 2020 do června 2022 zúčastní vzdělávacích kurzů.
Garanti	Garant PS Předškolní vzdělávání. RT MAP2
Zdroje	MAP2
Specifický cíl 3.2.	Pedagogové absolvují vzdělávání v logopedické prevenci.
Zdůvodnění cíle	V území jsou nedostatečné kapacity klinických logopedů.
Aktivity a termíny	6 pedagogů MŠ absolvuje vzdělávání v logopedické prevenci v období září 2020 až červen 2022.
Garanti	RT MAP2
Zdroje	MAP2
Specifický cíl 3.3.	MŠ budou testovat pomůcky pro práci s dětmi se speciálními vzdělávacími potřebami.
Zdůvodnění cíle	Využití příležitosti realizace MAP2 k nákupu a testování pomůcek pro práci s dětmi se speciálními vzdělávacími potřebami.
Aktivity a termíny	Mateřské školy budou mít od září 2020 do června 2022 možnost zakoupit a testovat pomůcky nebo si již zakoupené pomůcky mezi sebou zapůjčit.
Garanti	Garant PS Předškolní vzdělávání. RT MAP2
Zdroje	MAP2
Specifický cíl 3.4.	Pedagogové MŠ absolvují vzdělávání v práci s dětmi s odlišným mateřským jazykem.
Zdůvodnění cíle	V území je větší počet dětí a žáků s odlišným mateřským jazykem.
Aktivity a termíny	Pedagogové MŠ absolvují v období září 2020 až duben 2021 odborný seminář k práci s dětmi s odlišným mateřským jazykem.
Garanti	Garant PS Předškolní vzdělávání. RT MAP2
Zdroje	MAP2
Priorita 4	Podpora dětského zájmu o polytechnické vzdělávání.
Specifický cíl 4.1.	Minimálně na 6 MŠ budou probíhat aktivity pro posílení zájmu dětí a pedagogů o technické obory prostřednictvím přirozené hravosti a poznávání světa kolem sebe.
Zdůvodnění cíle	I nadále přetrvává zájem o program malé technické univerzity, který rozvíjí přirozenou hravost a poznávání světa kolem sebe.
Aktivity a termíny	V MŠ bude realizován v období září 2020 až červen 2022 program malé technické univerzity.
Garanti	RT MAP2
Zdroje	MAP2



Priorita 5	Budování kapacit v oblasti metodických postupů ve výuce cizích jazyků.
Specifický cíl 5.1	Pedagogové se budou vzdělávat v metodických postupech pro aktivní využívání cizích jazyků.
Zdůvodnění cíle	I přes to, že učitelé cizích jazyků dovedně prohlubují své kompetence ve využívání svého jazyka, je vzdělávání v nových metodách výuky potřebné.
Aktivity a termíny	V období září 2020 až červen 2022 se minimálně 6 učitelů cizích jazyků zúčastní vzdělávání v nových metodách výuky cizích jazyků.
Garanti	Garant PS Cizí jazyky.
Zdroje	MAP2
Specifický cíl 5.2	Využívání rodilých mluvčích ve výuce cizích jazyků.
Vyhodnocení	Jak dokazují i výsledky šetření ČŠI, je rodilý mluvčí ve výuce cizího jazyka jedním z největších přínosů pro aktivní využívání cizích jazyků.
Aktivity a termíny	Do června 2022 se na minimálně 4 ZŠ zapojí do výuky cizího jazyka rodilý mluvčí.
Garanti	Garant PS Cizí jazyky. RT MAP2
Zdroje	
Specifický cíl 5.3	Pedagogové budou vzdělávání v možnostech využití digitálních technologií ve výuce cizích jazyků.
Zdůvodnění cíle	S rozvojem a zapojením digitálních technologií je možné u žáků vzbudit větší zájem o aktivní užívání cizích jazyků.
Aktivity a termíny	V období září 2020 až červen 2022 se minimálně 6 pedagogů zúčastní vzdělávání ve využití digitálních technologií ve výuce cizích jazyků.
Garanti	Garant PS Cizí jazyky. RT MAP2
Zdroje	MAP2
Priorita 6	Vybavení škol pro rozvoj aktivního používání cizích jazyků.
Specifický cíl 6.1	Školy budou vybaveny pomůckami, cizojazyčnými knihami a programy (sw) pro výuku cizích jazyků.
Zdůvodnění cíle	Učitelé mohou využít možnosti realizace projektu MAP2 k nákupu a otestování nových pomůcek, knih a softwaru nebo si takto zakoupené materiály z projektu MAP2 mezi sebou půjčit.
Aktivity a termíny	V období září 2020 až červen 2022 využije minimálně 8 škol možnost k testování nových pomůcek, knih a dalších materiálů.
Garanti	Garant PS Cizí jazyky. RT MAP2
Zdroje	MAP2



Rovné příležitosti

Priorita 7	Budování kapacit ZŠ v oblasti rovných příležitostí a inkluze.
Specifický cíl 7.1	Pedagogové a asistenti pedagoga budou vzdělávání v práci s dětmi se speciálními vzdělávacími potřebami.
Zdůvodnění cíle	Přípravení učitelé a asistenti pedagoga jsou základem úspěšného inkluzivního vzdělávání.
Aktivity a termíny	V období září 2020 až červen 2022 projde minimálně 12 pedagogů a minimálně 12 asistentů vzděláváním v oblasti práce s dětmi se speciálními vzdělávacími potřebami.
Garanti	Garant PS Rovné příležitosti. RT MAP2
Zdroje	MAP2
Specifický cíl 7.2	Pedagogové a asistenti pedagogů budou sdílet své zkušenosti a znalosti, metodické postupy a informace na platformě MAP2.
Zdůvodnění cíle	Mimo formální vzdělávání asistentů a pedagogů se osvědčuje i vzájemná spolupráce a sdílení metodických postupů a využívání pomůcek na workshopech na platformě MAP. Jedná se o přirozenou cestu sdílení a nabývání znalostí a zkušeností.
Aktivity a termíny	Minimálně 15 pedagogů se v období od září 2020 do června 2022 zúčastní workshopů sdílení dobré praxe na platformě pracovní skupiny MAP2.
Garant	Garant PS Rovné příležitosti RT MAP2
Zdroje	MAP2
Specifický cíl 7.3	Pedagogové a asistenti budou vzdělávání v diagnostice žáků.
Zdůvodnění cíle	Mimo vzdělávání v oblasti práce s již diagnostikovanými žáky je velmi potřebné posílení diagnostiky samotné. Proto je potřebné vzdělávání pedagogů i asistentů pedagoga v pomocné diagnostice.
Aktivity a termíny	Do června roku 2022 se minimálně 16 pedagogů a 12 asistentů pedagoga zúčastní vzdělávání v oblasti pomocné diagnostiky.
Garant	Garant PS Rovné příležitosti RT MAP2
Zdroje	MAP2
Priorita 8	Podpora žáků se speciálními vzdělávacími potřebami.
Specifický cíl 8.1.	Spolupráce základních škol, zřizovatelů a poskytovatelů služeb.
Zdůvodnění cíle	Pro zlepšení kvality péče o děti se SVP je potřeba užší spolupráce s dalšími zainteresovanými subjekty. Je tak velmi potřebná spolupráce s poskytovateli služeb, zřizovateli, organizací neformálního vzdělávání a škol.
Aktivity a termíny	Do června 2022 se minimálně 6x sejde platforma pro spolupráci škol, zřizovatelů a poskytovatelů služeb.
Garant	Garant PS Rovné příležitosti.
Zdroje	MAP2



Matematická gramotnost

Priorita 9	Budování znalostních kapacit škol v oblasti rozvoje matematické gramotnosti.
Specifický cíl 9.1	Učitelé matematiky se budou vzdělávat v metodických postupech a práci s pomůckami.
Zdůvodnění cíle	Vedle tradičních metod výuky matematiky se objevují metody nové a pedagogové se často setkávají buď s možností výběru metody, nebo s nutností znalosti konkrétní metody, se kterou například žák přichází z malotřídni venkovské školy. Cílem je pomoci učitelům v orientaci v nových metodách.
Aktivity a termíny	Do června 2022 se minimálně 12 pedagogů zúčastní vzdělávání v nových metodách výuky matematiky.
Garant	Garant PS Matematická gramotnost. RT MAP2
Zdroje	MAP2
Priorita 10	Vybavení základních škol v oblasti rozvoje matematické gramotnosti.
Specifický cíl 10.1	Do roku 2022 si minimálně 6 škol vyzkouší ve výuce nové pomůcky a jiné výukové materiály z prostředků MAP2. Práci s materiály a pomůckami budou na platformě pracovní skupiny MAP2 prezentovat dalším pedagogům.
Zdůvodnění cíle	Práci s materiály a pomůckami budou pedagogové na platformě pracovní skupiny MAP2 prezentovat dalším pedagogům.
Aktivity a termíny	Od září 2020 budou nakupovány výukové materiály k pilotnímu testování na školách, poté budou prezentovány pedagogy na platformě pracovní skupiny.
Garant	Garant PS Matematická gramotnost. RT MAP2
Zdroje	MAP2
Priorita 11	Podpora zájmu žáků o matematiku.
Specifický cíl 11.1	Pedagogové matematiky uspořádají místní logické a matematické olympiády.
Zdůvodnění cíle	Je potřebné rozvíjet matematické a logické myšlení u žáků zábavnou a soutěžní formou.
Aktivity a termíny	Do června roku 2022 se uskuteční první dvě matematické olympiády.
Garant	Garant PS Matematická gramotnost. RT MAP2
Zdroje	MAP2



Polytechnické a environmentální vzdělávání

Priorita 12	Budování kapacit ZŠ v oblasti polytechnické a environmentální výuky.
Specifický cíl 12.1.	Do roku 2022 jsou 2 školy adekvátně vybaveny jak prostorově, tak materiálně pro rozvoj polytechnického a environmentálního vzdělávání, prostorového, logického myšlení a manuálních dovedností žáků.
Zdůvodnění cíle	Některé školy stále nemají odpovídající zázemí a vybavení pro výuku polytechnických oborů. Prostorové zázemí a vybavení se stále ukazuje pro rozvoj polytechnické výuky jako zásadní.
Aktivity a termíny	Do roku 2022 budou další dvě školy adekvátně vybaveny prostorově a materiálně pro rozvoj polytechnického a environmentálního vzdělávání.
Garant	Garant PS Polytechnické vzdělávání. RT MAP2
Zdroje	EU
Specifický cíl 12.2.	Vybavení ZŠ pro práci v oblasti rozvoje polytechnického a environmentálního vzdělávání.
Zdůvodnění cíle	Pedagogové mají možnost využít prostředků MAP2 k nákupu a testování nových pomůcek a výukových materiálů. Otestované pomůcky prezentují dále na platformě MAP dalším kolegům a nabízí je k zapůjčení.
Aktivity a termíny	Do června roku 2022 si minimálně 8 pedagogů otestuje nové výukové materiály a pomůcky nakoupené z prostředků MAP2. Tyto pomůcky a materiály bude prezentovat na platformě pracovní skupiny svým kolegům.
Garant	Garant PS Polytechnické vzdělávání. RT MAP2
Zdroje	MAP2
Specifický cíl 12.3.	Do roku 2022 je stále funkční platforma pro sdílení dobrých praxí mezi učiteli, školami a dalšími vzdělávacími subjekty v regionu v oblasti polytechnického, environmentálního vzdělávání a kariérového poradenství v koordinaci KAP Ústeckého kraje.
Zdůvodnění cíle	I nadále se činnost platformy jeví jako velmi přínosná a žádaná aktivita, o kterou je mezi pedagogy polytechnických oborů velký zájem.
Aktivity a termíny	Do roku 2022 se minimálně 8x sejde platforma pro sdílení dobrých praxí mezi učiteli, školami a dalšími vzdělávacími subjekty.
Garant	Garant PS Polytechnické vzdělávání. RT MAP2
Zdroje	MAP2
Specifický cíl 12.4.	Do roku 2022 jsou na 3 školách realizovány 3 aktivity ve spolupráci s rodiči, zaměstnavateli, středními a vysokými školami.
Zdůvodnění cíle	V rámci dopadů polytechnického vzdělávání na kariérové poradenství pro žáky je přínosné pořádat společně se zaměstnavateli společné aktivity, návštěvy provozů, výroby apod.
Aktivity a termíny	Do roku 2022 proběhnou minimálně 3 aktivity spolupráce.
Garant	Garant PS Polytechnické vzdělávání. RT MAP2
Zdroje	MAP2 Ústecký kraj Zaměstnavatelé Zřizovatelé
Specifický cíl 12.5	20 pedagogů se aktivně zúčastní do roku 2022 7 vzdělávacích aktivit¹ v oblasti polytechnického, environmentálního vzdělávání a rozvoje prostorového a logického myšlení a manuálních dovedností dětí a žáků.
Zdůvodnění cíle	Vzdělávání pedagogů je stále potřebné a žádané.



EVROPSKÁ UNIE
Evropské strukturální a investiční fondy
Operační program Výzkum, vývoj a vzdělávání



Aktivity a termíny	Do roku 2022 proběhne minimálně 7 vzdělávacích aktivit.
Garant	Garant PS Polytechnické vzdělávání.
Priorita 13	Podpora žáků v oblasti rozvoje polytechnického a environmentálního vzdělávání.
Specifický cíl 13.1	Do roku 2022 zrealizuje 5 škol 5 vzdělávacích aktivit podporujících samostatnou a individuální práci dětí a žáků, jejich fantazii, iniciativu a seberealizaci v oblasti podnikavosti, iniciativy a kreativity, polytechnického a environmentálního vzdělávání.
Zdůvodnění cíle	Vzdělávací aktivity jsou pro žáky velmi přínosné, je o ně zájem a na platformě MAP byla deklarována jejich další potřeba.
Aktivity a termíny	Do roku 2022 proběhne minimálně 5 vzdělávacích aktivit na pěti školách.
Garant	Garant PS Polytechnické vzdělávání.
Zdroje	MAP2 Zřizovatelé Školy